

На основу члана 35. став 7. Закона о планирању и изградњи ("Службени гласник РС", бр. 72/09, 81/09, 64/10, 24/11, 121/12, 42/13 - УС, 50/13 – УС, 98/13 – УС, 132/14, 145/14, 83/18, 31/19, 37/19 - др.закон, 9/20 и 52/21) и члана 37. Статута града Ваљева ("Службени гласник града Ваљева" 5/19), Скупштина града Ваљева, на седници одржаној дана _____ 2022. године, донела је:

**ИЗМЕНЕ И ДОПУНЕ
ПЛАНА ГЕНЕРАЛНЕ РЕГУЛАЦИЈЕ „КОЛУБАРА“
-друга измена -**

1. УВОДНИ ДЕО

Измене и допуне Плана генералне регулације “КОЛУБАРА” (удаљем тексту: Измене и допуне Плана) су урађене на основу Одлуке о изменама и допунама Плана генералне регулације “КОЛУБАРА” – друга измена -, која је донета на седници Скупштине града Ваљева, која је одржана 20.05.2022. године и објављена је у “Службеном гласнику града Ваљева”, број 5/2022 свеска 3.

Граница обухвата Измена и допуна плана

Измене и допуне Плана према Одлуци односе се на део планског обухвата у КО Ваљево и то на кат. Парцелама бр. 7022/4, 7014/10, 7024/3, 7024/11, 7024/7, 7024/8, 7024/9, 7026/5, 7026/1, 7026/3, 7026/4, 7026/2, део 11388/4, део 11388/1, који је дефинисан аналитичко геодетским тачкама 10, 11, 12, 13а, 13б, 51, 52, 53, 54, 55, 56, 57, 58, 59, 60, 61, 62,63, 64, 65, 66, 67, 68 и 69 и 82, укупне површине 17 ha. Граница је приказана на графичком прилогу бр. 1. Катастарско-топографски план са границом обухвата плана.

Услови и смернице планских докумената вишег реда и ширег подручја и списак потребних подлога за план

Плански основ за израду Измене и допуне Плана је Генерални урбанистички план Ваљева („Сл.гласник града Ваљева“ бр. 5/2013, Измене и допуне Генералног урбанистичког плана Ваљева – прва измена „Сл.гласник града Ваљева“ бр. 20/2021); *ПЛАН ГЕНЕРАЛНЕ РЕГУЛАЦИЈЕ “КОЛУБАРА” (Сл. гл. Града Ваљева бр. 6/15) и ИЗМЕНЕ И ДОПУНЕ ПЛАН ГЕНЕРАЛНЕ РЕГУЛАЦИЈЕ “КОЛУБАРА” (Сл. гр. Града Ваљева бр 12/17)* За потребе израде Измена и допуна плана коришћене су катастарске подлоге СКН Ваљева.

Разлози за измену и допуну плана су (предмет измене):

Gorenje doo, део HISENSE групе, на свом комплексу планира проширење производног програма у виду изградње нових објеката.

У оквиру обухвата ове измене и допуне у КО Ваљево, у оквиру које је планирана изградња-доградња производног погона, потребно је извршити измену и допуну Плана и то:

1. У комплексу фабрике Горење налази се постојећи градски фекални колектор, за који је кроз измену и допуну овог ПГР-а планиран нови коридор за његово измештање. Планирани нови коридор је у непосредној близини постојећег фекалног колектора у оквиру обезбеђеног земљишта у комплексу фабрике. Овим измештањем се омогућује даље несметано

функционисање градске фекалне канализације, као и даље активности везане за реализацију пројекта изградње фабрике.

Земљиште изнад подземног линијског инфраструктурног објекта или испод надземног линијског инфраструктурног објекта, не мора представљати површину јавне намене (према чл. 69. став 8 Закона о планирању и изградњи).

Изнад подземног инфраструктурног објекта или испод надземног линијског инфраструктурног објекта изузетно могу се градити објекти у складу са овим законом, уз прибављање техничких услова у складу са посебним законом, зависно од врсте инфраструктурног објекта.“

Како се изнад планираног измештеног дела градског фекалног колектора налази саобраћајница која ће бити у функцији технолошког процеса производње нових објеката фабрике, због којих се и врши измештање колектора, то се сходно одредницама наведеног члана Закона о планирању и изградњи ова саобраћајница и третира као интерна саобраћајница у фабричком комплексу. За потребе сервисирања планираног измештања дела колектора утврдити право службености сервисним возилима ЈКП „Водовод Ваљево“.

2. Због изградње нових погона фабрике, повећаће се број запослених радника и указала се потреба за простором за формирање паркинга за потребе фабрике „Gorenje“ doo, дела „HISENSE“ групе, на постојећем железничком земљишту у непосредном контакту са комплексом фабрике, а у оквиру катастарске парцеле број 11388/1 КО Ваљево.

3. Измештање постојећег стуба базне станице мобилне телефоније у оквиру комплекса фабрике, на другу локацију такође у оквиру комплекса Горење.

Измене и допуне Плана је плански основ за реализацију пројекта изградње, односно завршетка изградње комплекса Gorenje doo, део HISENSE групе

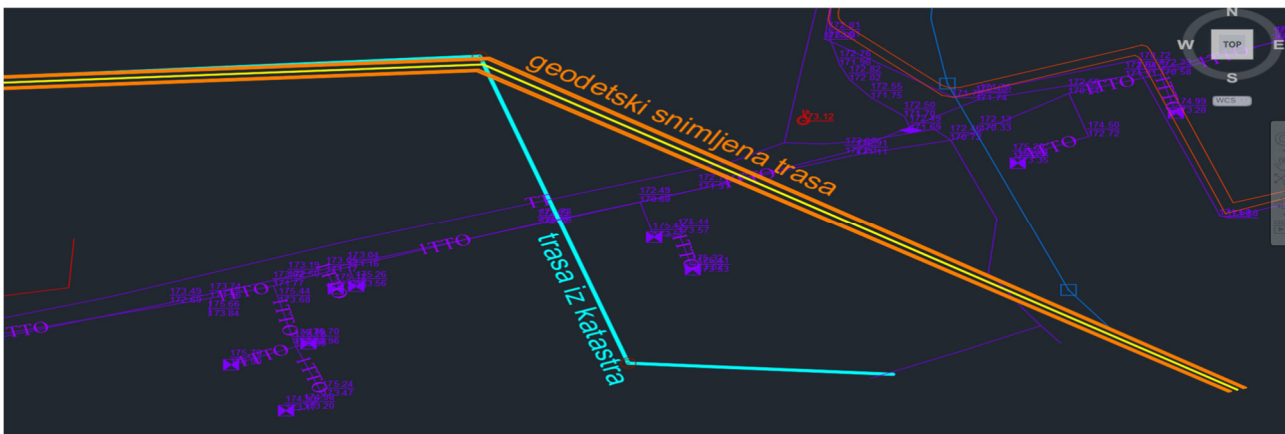
Изменом и допуном Плана а према предмету измене извршено је:

- Преиспитивање текстуалног и графичког дела плана, који се односи на предмет и обухват измене
- Дефинисање планиране намене површина у делу железничког земљишта.
- Дефинисање потребних капацитета инфраструктуре неопходне за предмет измене
- Скупни приказ инфраструктуре. Како је инфраструктура у ПГРу ради прегледности подељена на два графичка прилог 7..1 и 7.2, тако је и у овим изменама и допунама раздвојена и означена на тим графичким прилозима. Положаји инсталација су приказани на графичким прилозима а њихови међусобни положаји и укрштања и усаглашености су дефинисана кроз правила градње.

Напомена:

За потребе израде измена и допуна коришћене су катастарске подлоге СКН Ваљева. као и катастар подземних и надземних инсталација. Један од разлога за измену и допуну овог плана је измештање градског колектора.

Након геодетског истраживања на предметној локацији, утврђено је да се траса колектора на терену не поклапа са трасом из катастра постојећих инсталација. На слици испод приказана је ситуација са геодетски снимљеном трасом и трасом из катастра.



Слика 1. Ситуација снимљене трасе и трасе из катастра

Како се ова два податка разликују, за идејно решење измештања колектора су коришћени подаци геодетског снимања и утврђивања трасе постојећег колектора.

За потребе Измена и допуна Плана прибављени су услови од свих Имаоца јавних овлашћења и уграђени су у текстуални и графички део Плана, изузев услова ЈП „Србијас“ који се односе на промену локације МРС са једне парцеле (у приватном власништу) на парцелу ЈКП „Топлана Ваљево“, где се већ по важећем плану налази једна планирана МРС. Како ови услови нису предмет ове Измене и допуне ПГРА, нису добијени прецизни услови са образложењем од „Србијас“ а ни од ЈКП „Топлана Ваљево“, исти нису ни разматрани.

II ИЗМЕНЕ И ДОПУНЕ ПЛАНА ГЕНЕРАЛНЕ РЕГУЛАЦИЈЕ “КОЛУБАРА” („Службени Гласник града Ваљева“ бр. 6/2015 свеска 3) У ТЕКСТУАЛНОМ ДЕЛУ

У делу Полазне основе у поглављу 1. Уводни део у подпоглављу 1.1. Правни и плански основ, страна 1 Иза алинеје (-) два додаје се део текста који гласи:

„„Службени гласник РС“, бр. 72/09 и 81/09 – исправка, 64/10 – одлука УС, 24/11, 121/12, 42/13 – одлука УС, 50/13 – одлука УС и 98/13 – одлука УС, 132/14, 145/14, 83/18, 31/19, 37/19 - др.закон, 9/20 и 52/21“

У Планском делу у поглављу 2. Правила уређења у подпоглављу 2.1.1.Површине јавних намена (са пописом катастарских парцела за површине јавних намена)

У Табели Попис катастарских парцела за јавне намене-Табела 1/3 на страни 6. Железничко земљиште УП 32 иза 7310, додаје се 11388/1.

У подпоглављу 2.2. Биланси намене земљишта

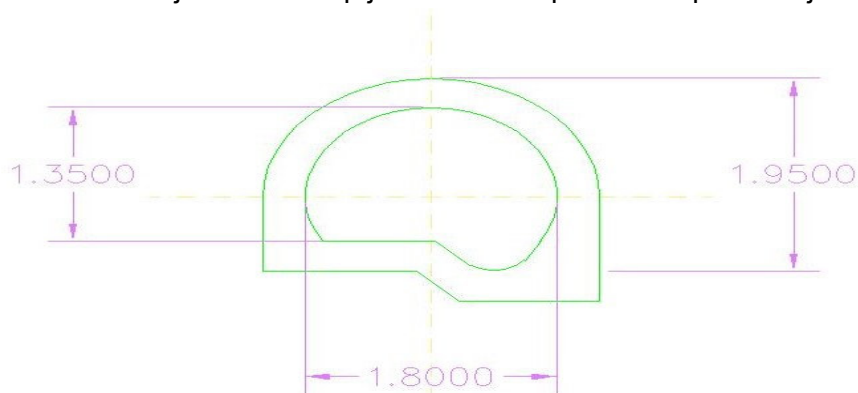
У табели 2.Биланс планираних површина грађевинског земљишта на страни 13. у тачки 7. Железничко земљиште у рубрици површина у ha 23,97 мења се и треба да гласи 23,25, у рубрици Процената учешћа (%) 7,68, мења се и треба да гласи 7,44.

Тачка 12 привређивање у рубрици површина у ha 32,58 мења се и треба да гласи 33,3, у рубрици Процената учешћа (%) 10,43 мења се и треба да гласи 10,67.

У подпоглављу 2.3.2. Комунална инфраструктура, тачка 2.3.2.1. Водоснабдевање и одвођење отпадних атмосферских вода у одељку Прикупљање, одвођење и пречишћавање отпадних вода на страни 18, пре става 1 додаје се део текста који гласи:

„Градски фекални колектор-Постојеће стање

У комплексу фабрике Горење налази се постојећи колектор општег система који је неопходно изместити због изградње нове фабрике. Дужина дела колектора који се измешта износи 201.43 м. Постојећи колектор је сложеног пресека и приказан је на слици испод.



Слика 2 Попречни пресек постојећег колектора

Планско решење

Планирано је да се изградњом шахтова Кн4 и Кн1 на постојећем колектору, изврши преспајање нове трасе измештеног колектора са постојећим. Дужина измештеног дела колектора износи 239,82м. Измештени део са пратећим хидротехничким објектима се налази на парцелама 7026/4 и 7026/5. Превезивање постојећег на нови део колектора извешће се у чворовима Кн4 и Кн1. Након изградње новог дела колектора, стари постојећи ће се уклонити.“

У подпоглављу 2.3.2.2. Електроенергетика у подпоглављу планирано решење на страни 20, Иза последњег става додаје се део текста који гласи:

„Напајање комплекса фабрике „Горење“:

На основу издатих Услови за потребе израде Измене и допуне ПГР Колубара, напајање комплекса фабрике „Горење” и паркинга потребно је извести на следећи начин:

Основно напајање у оквиру комплекса фабрике „Горење” и паркинга на делу к.п. бр. 11388/1 КО Ваљево планирано је кабловским водом 35kV из ТС 110/35 kV „Ваљево 1“. Кабловски водови се у делу трасе од ТС 110/35 kV „Ваљево 1“ до улице Валдике Николаја полажу у кабловску канализацију (оквирне дужине око 500m). Оптички водови се полажу ради реализације команде и преноса информација. Укупна дужина вода је око 1,209 km.

Да би се обезбедило прикључење наведеног кабловског вода 35kV на ТС 110/35 kV „Ваљево 1“ потребно је реконструисати ТС 110/35 kV „Ваљево 1“. Реконструкција подразумева

изградњу новог постројење 35kV са унутрашњом монтажом уместо постојећег дотрајалог на отвореном, на постојећем простору у ТС и које ће имати довољан број изводних ћелија 35kV за потребе напајања конзума. У ТС 110/35 kV „Ваљево 1“ заменити постојећи трансформатор 20MVA, са новим снаге 31,5MVA, уз реконструкцију постојећег темеља и замену неодговарајуће опреме у трансформаторским пољима.

Резервно напајање ПГР „Колубара“ у оквиру комплекса фабрике „Горење“ и паркинга на делу к.п. бр. 11388/1 КО Ваљево планирано је кабловским 35kV из ТС 35/10 kV „Ваљево 2“ са кабловском канализацијом у делу трасе укрштања са улицом Валдике Николаја и делу трасе испред ПРП 35kV „Горење“ (оквирне дужине око 400m) и једна РЕ цеви минималног пречника 40mm за оптичке водове (влакна) који се такође полажу ради реализације команде и преноса информација. Укупна дужина вода је око 1,273 km.

Да би се обезбедило прикључење наведеног кабловског вода 35kV на ТС 35/10 kV „Ваљево 2“ потребно је реконструисати ТС 35/10 kV „Ваљево 2“ са довољним бројем изводних ћелија 35kV од којих ће једна ћелија 35kV бити за прикључење ПРП 35kV „Горење“.

Због хитности датог повећања снаге и релативно дугог времена реализације реконструкције претходно наведених објеката ЕДС-а, који су у плану инвестиција ЕДС-а, комплекс фабрике „Горење“ ће се привремено везати на ДСЕЕ у ТС 110/35 kV „Ваљево 1“ у одговарајућем пољу, односно ћелији 35kV. Стари постојећи кабл ће се развезати и оставити да буде у резерви до реконструкције ових ТС, када се може поново активирати. На овај начин ће веза 35kV, ТС 110/35 kV „Ваљево 1“- ТС 35/10 kV „Ваљево 2“ и даље егзистирати али преко ПРП 35kV „Горење“.

ПРП 35kV „Горење“ се састоји од грађевинског дела одговарајућих димензија потребног простора око грађевинског објекта за изградњу и одржавање са оградом и капијом, приступног пута са јавне површине 4m, простора за смештај антене и остале опреме (осветљење, простор за кабловски расплет, итд).

Такође, у циљу обезбеђења напајања постојеће ТС 10/0,4 kV „Ново Насеље 8“ из ТС 35/10 kV „Ваљево 2“, у складу са Условима, планира се спајање кабловских водова 10kV од ТС 35/10 kV „Ваљево 2“ до ТС 10/0,4 kV „Горење 1“ и од ТС 10/0,4 kV „Горење 1“ до ТС 10/0,4 kV „Ново Насеље 8“, у циљу пребацивања напајања постојеће ТС 10/0,4 kV „Горење 1“ на нову, планирану ТС 35/10 kV „Горење“. Претходно решење напајања ТС „Ново Насеље 8“ могуће је изменити, уз сагласност надлежне ЕД, уколико се приликом даље разраде техничке документације дође до функционалнијег решења.

Напајање потрошача у функцији паркинга:

Изменом ПГР „Колубара“ предвиђене су електроенергетске инсталације осветљење комплекса паркинга као и друге електроенергетске инсталације које су потребне за функционисање предметног паркинга. Осветљење паркинга реализовати светиљкама са ЛЕД изворима светлости минималног степена заштите IP 65 постављеним на челичне стубове одговарајуће висине. Напајање електроенергетских инсталација предвиђено је из одговарајућег броја разводних ормара. Број разводних ормара као и њихове тачне локације биће дефинисани у наредним фазама израде техничке документације. Предметне инсталације напајаће се из постојеће трансформаторске станице, која је у власништву фабрике „Горење“ и налази се у оквиру комплекса фабрике.

Напајање базне станице:

У складу са Условима Телекома Србије, кроз одговарајућу техничку документацију, предвиђено је измештање постојеће базне станице која је угрожена будућим грађевинским радовима. За потребе напајања нове базне станице потребно је предвидети нови прикључак на електродистрибутивну мрежу. Потребна снага за напајање нове базне станице је 3,5kW. Начин и место прикључења на електродистрибутивну мрежу биће дефинисано кроз услове за пројектовање и прикључење надлежне ЕД.

Измештање и заштита постојећих електроенергетских инсталација:

Измештање и заштита постојећих електроенергетских инсталација, које су угрожене изградњом комплекса, биће извршено у складу са Условима за измештање и заштиту издатим од старе надлежних имаоца јавних овлашћења.“

У подпоглављу 2.3.2.3. Телекомуникације, у подпоглављу Планирано решење на страни 20, иза последњег става додаје се део текста који гласи:

„На подручју комплекса Горење налази се постојећа базна станица. Планира се њено измештање са кат. парцеле број 7024/10 КО Ваљево на локацију у оквиру комплекса Горење.

Такође на датој локацији налази се и подземна и надземна телекомуникациона мрежа која је у власништву Телекома Србије. Постојећа подземна ТК мрежа у овом делу плана изграђена је кабловима (оптика и бакар) положеним у ТК канализацију, ПЕ цеви и директно у земљу. Постојећи подземни ТК каблови положени су на дубини од 0,8m до 1,2m у односу на коту терена у тренутку полагања каблова.“

У поглављу 3. ПРАВИЛА ГРАЂЕЊА у подпоглављу 3.1. Правила за формирање грађевинских парцела у поднаслову Грађевинско земљиште јавних намена на страни 31, као последњи став додаје се текст који гласи:

„У том смислу се на делу кп 11388/1 КО Ваљево планира простор СП површине 0.02 ha, као јавна саобраћајна површина из Булевара палих бораца 91/92, која служи за саобраћајни приступ и раздвајање функција саобраћајног приступа железничком делу парцеле и објектима са једне стране и паркинг простору производног комплекса Горења са друге стране. СП је одређена координатама геодетског обележавања и приказана је на графичком прилогу бр. 6 Саобраћајно решење са регулационим линијама улица и површина јавне намене, нивелациони план и урбанистичка регулација са грађевинским линијама.

У поглављу 3. ПРАВИЛА ГРАЂЕЊА у подпоглављу 3.1. Правила за формирање грађевинских парцела у поднаслову Грађевинско земљиште осталих намена на страни 32, иза става 5 додаје се текст који гласи:

„На делу кп 11388/1 и 11388/4 КО Ваљево планира се простор ГП у површини од 0,89 ha за производни комплекс-паркинг фабрике Горење. На делу кп 11388/1 налази се и индустријски колосек која припада фабрици Горење. Формирани простор паркинга овим планским решењем постаје саставни део комплекса фабрике Горење. ГП је одређена координатама геодетског обележавања и приказана је на графичком прилогу бр. 6 Саобраћајно решење са регулационим линијама улица и површина јавне намене, нивелациони план и урбанистичка регулација са грађевинским линијама.

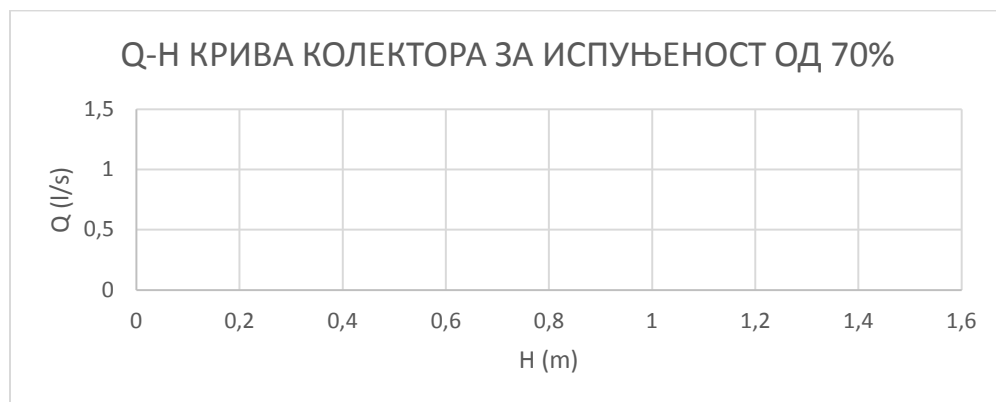
На преосталом делу постојеће кп. 11388/4 КО Ваљево, у оквиру граница измене и допуне плана остаје јавна намена, саобраћајна површина.

На преосталом делу кп 11388/1, КО Ваљево у оквиру граница измене и допуне плана која остаје јавна намена, дефинисан је простор ЖП површине 0,35 ха, који служи за саобраћајни приступ железничком делу парцеле и објектима, одређен је координатама геодетског обележавања и приказана је на графичком прилогу бр. 6 Саобраћајно решење са регулационим линијама улица и површина јавне намене, нивелациони план и урбанистичка регулација са грађевинским линијама.“

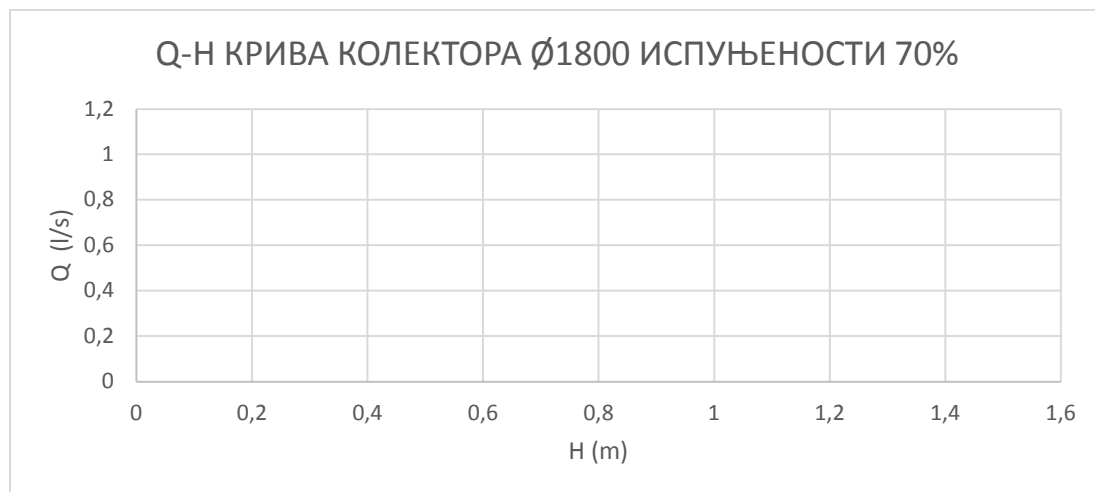
На графичком прилогу бр. 6 Саобраћајно решење са регулационим линијама улица и површина јавне намене, нивелациони план и урбанистичка регулација са грађевинским линијама је приказан и извођачки појас планираног измештања дела градског фекалног колектора.“

У подпоглављу 3.3.1. Правила грађења за водопривредну инфраструктуру у поднаслову Одвођење отпадних вода на страни 37 иза става 6 додаје се део текста који гласи:

„На основу хидрауличке анализе усвојен је пречник Ø1800 за измештени део колектора. Хидрауличка анализа рађена је за испуњеност од 70%. За постојећи колектор проток који одговара испуњености од 70% износи $Q=2361$ l/s, док за усвојени Ø1800 при истој испуњености одговара проток $Q=3551$ l/s. На следећим дијаграмима је приказана Q-H крива постојећег колектора и будућег измештеног дела.



Слика 3. Q-H крива постојећег колектора



Слика 4. Q-H крива пројектованог колектора

Планирана траса измештеног колектора је од HDPE Ø1800 са армирано бетонским ревизионим-грађевинама и тангенцијалним шахтовима на хоризонталним скретањима.

За време извођења радова, да би се обезбедио рад у сувом, а због могуће појаве подземне воде у ископу, предвиђа се снижавање нивоа подземних вода изградом батерија депресионих бунара.

Траса измештеног дела колектора биће обезбеђена сервисном саобраћајницом за приступ специјалног возила-цистерне.

Према потреби могуће је додатно измештање и других инфраструктурних мрежа у случају да су у колизији са новим коридором за измештање градског фекалног колектора.“

У подпоглављу 3.3.2. Правила грађења за електроенергетску инфраструктуру на страни 38, иза става 3 додаје се део текста који гласи:

„Правила градње нових ЕЕО

Кабловска канализација је у виду армирано-бетонских шахти које су минималних унутрашњих димензија 2,5 x 1,9 x 2 (Ш x Д x В) са остављеним продорима за увлачење цеви за постављање каблова. АБ шахте се постављају на максималној међусобној удаљености од 50m. Између шахти планирано је постављање по 6 корубованих цеви пречника 160mm као и једна РЕ цев минималног пречника 40mm за оптичке водове (влакна).

Дистрибутивни водови свих напонских нивоа у зони ПГР „Колубара“ граде се као подземни. Полагање каблова се врши у складу са техничким прописима, правилима струке и Техничкој препоруци ЕД Србије број 3;

За прикључење корисничких ТС 35/10kV (10/0,4kV) на ДСЕЕ, потребно је изградити слободностојеће 35kV (10kV) мерно расклопно постројење (МРП) у власништву ЕДС-а, као посебну функционалну/грађевинску целину, на лако приступачном и стално доступном месту (најбоље на граници са јавном површином), са посебним, увек приступачним улазом (прилазом). МРП треба да буде опремљен са најмање четири 35kV (10kV) ћелије (водна (довод)+водна (довод)+мерна+водна (одвод)). Сви прикључни водови треба да буду подземни (ка постојећој СН мрежи 35kV (10kV) типски: ХНЕ49-А 3x150mm², ХНЕ49-А 3x240mm², а ка ТС корисника у складу са оптерећењем и техничким прописима). Мерна ћелија треба да буде опремљена са три једнополно изолована НМТ и три СМТ, одабрана према одобреној снази објекта;

Дистрибутивне трансформаторске станице се граде као типски слободностојећи монтажном бетонски објекти МБТС 10/0,4kV 1x630kVA (грађевински део: 1x1000kVA) или 2x630kVA (грађевински део: 2x1000kVA) у складу са техничким прописима, правилима струке и Техничкој препоруци ЕД Србије број 1а (МБТС). Корисничке трансформаторске станице се граде као слободностојећи монтажном-бетонски објекти у складу са техничким прописима и правилима струке. Трафостанице 10/0,4kV су инфраструктурни објекти и постављају се на јавним површинама, поред јавних саобраћајница, у оквиру зоне дозвољене градње и

ван зоне дозвољене градње на минималном растојању од 5 метара у односу на суседну парцелу (на растојању од минимално 1 метар уз сагласност власника суседне парцеле);

Заштитни појас за подземне електроенергетске водове (каблове) напонских нивоа од 1kV до 35kV, укључујући и 35kV износи, од ивице армирано-бетонског канала 1 метар.

Заштитни појас за трансформаторске станице напонских нивоа од 1kV до 35kV, на отвореном, износи 10 метара.“

У подпоглављу 3.3.3. Правила грађења за телекомуникациону инфраструктуру У поднаслову Фиксна телекомуникациона мрежа на страни 39, иза става 3 додаје се део текста који гласи:

„У случају да су постојећи објекти Телеком Србија угрожени планираним грађевинским радовима, неопходно је предузети мере заштите и обезбеђења, односно измештање угрожених ТК објеката.

Зависно од степена угрожености постојећих каблова предвиђено је измештање или заштита истих. За армиране (подземне), коаксијалне и оптичке телекомуникациони каблове настављање је предвиђено адекватним спојницама. За ваздушне трасе углавном се предвиђа прерада ваздушних у подземне телекомуникационе каблове. Постоји и могућност измештања стубова (ТК извода) на безбедну локацију и демонтажа ваздушне мреже.

Пролаз каблова испод пута обезбеђује се PVC цевима од тврде пластике пречника 110 мм. Оптички каблови се увлаче у ПЕ цеви пречника 40 мм.

Измештање постојећих ТК каблова врши се стандардизованим поступком пресецања кабла на одговарајућем месту (и "сахрањивањем" колизионе дужине), ископом земљаног рова на предвиђеној локацији (на довољној удаљености од прилазних комуникација), полагањем новог кабла, спајањем помоћу одговарајућих наставака, мерењем релевантних параметара, затрпавањем рова са претходним обележавањем кабловске трасе, и пуштањем у рад. У случају угрожавања кабловске канализације, потребно је изградња нове са ТК окнима (шахтовима) где се предвиђа наставак кабла. Настављање каблова у цевима није дозвољено. У окнима се каблови полажу по конзолама на бочним зидовима.“

У поднаслову Мобилна телекомуникациона мрежа на страни 39, у ставу 2 речи (максималне висине до 18m) бришу се.

Иза става 4 додаје се део текста који гласи: „За измештање базне станице потребно је обезбедити простор у оквиру комплекса фабрике Горење, приступ локацији и напајање максималне снаге 3,5 kW, и стуб паук.“

У подпоглављу 3.4.Заштитни појасеви линијских инфраструктурних система

У поднаслову водовод и канализација на страни 42, иза алинеје 2 додаје се алинеја која гласи: „За измештени део градског фекалног колектора 10 m обострано од осе колектора“

у поднаслову Енергетика

Као први став додаје седео текста који гласи:

„Заштитни појас за подземне електроенергетске водове (каблове) напонских нивоа од 1kV до 35kV, укључујући и 35kV износи, од ивице армирано-бетонског канала 1 метар.

Заштитни појас за трансформаторске станице напонских нивоа од 1kV до 35kV, на отвореном, износи 10 метара.“

У подпоглављу

3.5. Општа правила грађења на грађевинском земљишту паркирање возила на страни 44:

Иза става један додаје се:део текста који гласи:

„Планирани паркинг Горења-Постојеће стање

Паркинг за потребе Горења ГП се планира на делу кп број 11388/1 и 11388/4 КО Ваљево. Приступ парцели оствариће се са јавне саобраћајне површине СП.

Простор СП површине 0.02 ha, као јавна саобраћајна површина ширине 9,5 m са радијусом кривине R 8, служиће као јавна површина за приступ паркингу и железничким објектима.

На преосталом делу делу катастарске парцеле број 11388/1 КО Ваљево, у оквиру граница плана -ЖП, у склопу железничке станице, налазе се магацини се манипулативном површином за утовар и истовар робе, а испред њега је смештен извлачни колосек.

На овом платоу је потребно оставити простор за нормално функционисање и пролаз возила за утовар и истовар на магацинском колосеку и утоварној рампи, што подразумева изградњу приступне саобраћајнице до магацина извлачног колосека и утоварне рампе, у складу са прописима и законском регулативом.

Најближа ивица сервисне саобраћајнице мора бити на удаљености минимум 3.5 m од осовине колосека.

Планирано је да се граница новоформиране парцеле која се одваја од к.п. 11388/1 КО Ваљево поклапа са ивицом пружног појаса железничке пруге, односно извлачног колосека, тако да буде на минималној удаљености од 6 m мерено управно на осу извлачног колосека. Планирана је и веза предметне саобраћајнице са Булеваром палих ратник а преко планиране СП.

Приликом изградње паркинга потребно је изместити постојеће нелегалне објекте који се налазе на простору планираног паркинга између извлачног колосека и градске саобраћајнице на катастарској парцели бр. 11388/1 КО Ваљево.

Планирано решење

Саобраћајне површине у оквиру паркинг простора

У оквиру планираног паркинг простора дефинисане су и интерне саобраћајнице.

Приступ објектима железнице и паркингу Горења је са дела новоформиране СП као јавног саобраћајног приступа из Булевара палих бораца 91/92, а даље ка објектима железнице остварен је планираном интерном саобраћајницом на делу железничке парцеле 11388/1.

Планиране саобраћајне површине усклађене су са геометријом постојећих и планираних саобраћајних површина.

Планско решење паркинга

Планиран је као паркинг на отвореном, који је намењен стационирању аутомобила и камиона. Две паркинг површине које су намењене путничком и теретном саобраћају физички су одвојене односно планиране су као независне површине.

Паркинг за путничке аутомобиле је са 153 паркинг места од тога 8 места за инвалиде. На паркиралишту се планира и 15 паркинг места за камионе.

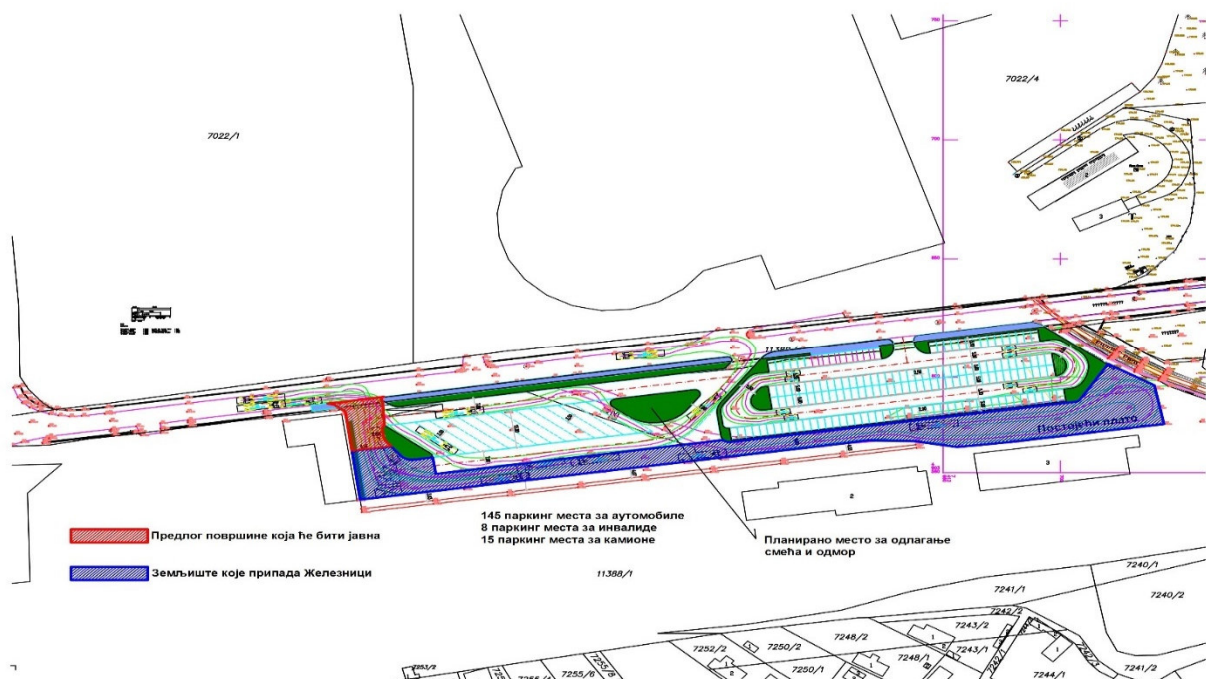
Планиран је раздвојен улаз и излаз уз једносмеран режим кретања за камионе, док је на паркиралишту за аутомобиле предвиђен један улаз/излаз на истом месту.

Прикључење паркинга и манипулативних површина на које може доћи до испуштања воде садржајем уља, масти, бензина, вршити преко таложника и сепаратора (одвајача) нафтних деривата.

Озелењавање паркинг простора вршити широколисним дрвећем- једно стабло на 2-3 паркинг места.

Ограђивање паркинг простора ради раздвајања од јавне површине железничког приступа објектима магацина вршити озелењавањем ниским растињем, или од чврстог материјала као баријеру висине до 0,5м.

На графичком прилогу бр. 6 су дата оријентациона нивелациона решења саобраћајних површина, која су подложна изменама, у току израде техничке документације дефинисаће се прецизна нивелациона решења.



Слика 5 Планско решење паркинга Горње

У оквиру планираног паркинг простора на кп 11388/1 КО Ваљево за потребе фабрике Горење, дефинисане су и интерне саобраћајнице. Планирана ширина износи 5.50 m.

Планиране саобраћајне површине усклађене су са геометријом постојећих и планираних саобраћајних површина.

Минималне ширине 6.0 m и платоа за промену смера кретања, а све у непосредној близини постојећих магацина.

Целокупна геометрија интерних саобраћајница, као и паркинг површина дефинисане су на основу анализе проходности за меродавно возило.

Меродавно возило које је коришћено приликом анализе је тешко теретно возило (long vehicle) од 24t носивости и дужине од 16.50 m.

Паркинг за путничке аутомобиле је са 153 паркинг места. Паркинг за путничке аутомобиле димензија 2.50 x 5.00m, од којих је 8 паркинг места за инвалидна и хендикепирана лица димензија 5.90 x 5.00 m. (задовољење постизања прописаног процентуалног учешћа паркинг места намењених особама са инвалидитетом – 5%).

Ширина паркинг места за камионе (15 места) износи 3.50 m, а дужина 15.50 m.

Паркиралиште намењено камионима формирано је са пролазним местима, под углом од 45 °. У њему је организовано једносмерно кретање возила, на начин да се на западном делу улази, а на источном делу излази.“

У комплексу фабрике планиран је нови индустријски колосек (који ће се градити према техничким условима за пројектовање) и нова саобраћајница изнад измештеног дела фекалног колектора ширине 6 m, која ће служити и као сервисна саобраћајница за потребе сервисирања планираног измештеног дела колектора. С тога је потребно утврдити право службености сервисним возилима ЈКП „Водовод Ваљево“. Елементи регулационо-нивелационог решења ове саобраћајнице су приказани на графичком прилогу бр. 6.“

У поглављу 4.3. Смернице за примену и спровођење плана,

у првом ставу додаје се : „132/14, 145/14, 83/18, 31/19, 37/19 - др.закон, 9/20 и 52/21“.

За планирана решења у оквиру комплекса Горење Локацијска дозвола се издаје директно, на основу ове друге измене и допуне Плана.

Измене у графичком делу плана су извршене у свим графичким прилозима

III ЗАВРШНЕ ОДРЕДБЕ

Саставни део Измена и допуна Плана су следећи графички прилози:

1. Катастарско топографски план са границом обухвата планског обухвата и грађевинског подручја Планирана намена површина 1:2500
2. Постојећа функционална организација простора у обухвату плана, са претежном

- постојећом наменом у грађевинском подручју 1:2500
3. Планирана функционална организација простора са претежном планираном наменом површина у грађевинском подручју 1:2500
 4. Постојеће и планирано грађевинско земљиште јавних намена 1:2500
 5. Функционални ранг саобраћајне инфраструктуре 1:2500
 6. Саобраћајно решење са регулационим линијама улица и површина јавне намене, нивелациони план и урбанистичка регулација са грађевинским линијама 1:2500
 7. Генерално решење за водопривредну и телекомуникациону инфраструктуру 1:2500

Измене и допуне Плана ступају на снагу осмог (8) дана од дана објављивања у “Службеном гласнику града Ваљева”.

Скупштина града Ваљева
Број: 350-878/2022-07

Председник Скупштине
града Ваљева
Проф. др Снежана Ракић, с.р